



**JF
EN**

Juegos Florales
Escolares Nacionales

Ideas para participar Escultura





1

Conocemos escultura

¿De qué situación partimos?

Sarita es una estudiante cusqueña de nivel secundaria. Ella tuvo una experiencia maravillosa en el concurso educativo Juegos Florales Escolares Nacionales 2020, donde elaboró una escultura para lo cual utilizó como material la paja, un recurso natural que abunda en su tierra. Este año, los estudiantes de otras IIEE se encuentran motivados de participar a partir de la gran experiencia de Sarita y, junto a sus docentes, se vienen preparando para participar en los Juegos Florales Escolares Nacionales, principalmente, en la disciplina de Escultura aprovechando la riqueza cultural y artística de su región. La primera pregunta que se plantean es de qué manera inician su preparación, en otras palabras:



¿Qué elementos importantes deben considerar las estudiantes para iniciar el camino de su preparación para participar en la disciplina ensamble instrumental?

¡Aquí te ofrecemos algunas orientaciones que te ayudarán en tu participación!

¿Qué aprenderás? A desarrollar nuevas maneras de combinar elementos visuales, técnicas e ideas que te ayudarán en los Juegos Florales Nacionales Escolares 2024



Técnicas de creación de esculturas

Tallado de esculturas

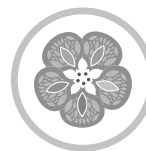


El proceso de creación de esculturas mediante el tallado de materiales, como la madera y la piedra, se remonta a los primeros tiempos de la humanidad y es una de las primeras formas de arte. En este proceso, los artistas crean esculturas cortando y eliminando material duro de piezas más grandes hasta lograr la forma deseada. Debido al uso de materiales fuertes y pesados, como el granito, el mármol o la madera, este proceso puede llevar mucho tiempo.

Modelado de esculturas

En el modelado, se crean esculturas manipulando materias primas que son más blandas que la piedra o la madera para crear formas tridimensionales. Aunque son similares, la principal diferencia entre la fundición y la escultura es que la fundición requiere el uso de materiales blandos que son fáciles de moldear a mano. Por esta razón, la arcilla se usa más comúnmente para modelar esculturas junto con otros materiales comunes como el yeso y la cera.





Escultura de ensamblaje

La escultura de ensamblaje es un oficio escultórico reciente. Las técnicas utilizadas en este proceso implican combinar y conectar diferentes materiales en objetos tridimensionales. Así como el collage se hizo popular a principios del siglo XX, la escultura de ensamblaje se convirtió en una forma de collage más tangible.

Escultura de reciclaje

Esta técnica busca transformar residuos, como el papel, cartón, plástico, metal, caucho, entre otros, en una obra de arte. El concepto, por tanto, va más allá del reciclaje convencional de materiales al crear objetos que superan el valor económico, cultural y social del producto original.





Tener en cuenta que...

La escultura y el contexto social se encuentran presentes en todas las obras artísticas. Todos los actos creativos surgen en un momento y un lugar concreto. Por tanto, las ideas que posee el creador, las técnicas que utiliza, los materiales de los que se sirve para expresar lo que siente dependen de las circunstancias en las que viva y del contexto en el que se ha desarrollado el acto creativo.

Desarrolla tu propuesta

¿Cuál será tu producto?:

Una escultura, explorando y experimentando las diversas técnicas, utilizando múltiples herramientas. Si la obra fuera muy grande o con partes alargadas muy finas lo más recomendable es revestir su interior con una estructura de alambre grueso.





¿Cómo profundizar en el mensaje de tu propuesta?

Conversa con tus estudiantes sobre las manifestaciones culturales y artísticas que existen en tu entorno local. Para ello, busquen información a través de los medios de comunicación, lectura de artículos, entrevistas a tu familia u otros. El objetivo es tener una propuesta enfocada a un tema, la cual permita sensibilizar a la comunidad sobre la importancia de la construcción de un mejor país. Es decir, debes desempeñar un papel mediador y motor de la comunicación, ya que a través tu obra motivará la reflexión sobre nuestra existencia, los problemas sociales o la vida en general. Desde esta perspectiva, tu escultura se convertirá en una herramienta para cambiar y educar a tu sociedad.





2

Ideas para explorar y experimentar

¿Acciones que debes realizar para crear una escultura?

Explora con las técnicas

- **Esculpido**

Es la técnica de escultura más conocida incluso por los que conocen poco sobre este arte. Se trabaja a partir de un bloque al que se le va dando forma de acuerdo a lo que el escultor tiene en mente.

- **Tallado**

Esta técnica se utiliza para trabajar principalmente el mármol y la madera y básicamente consiste en eliminar material desde el exterior hacia el interior a través del desgaste y el pulido.

Para el tallado en madera, el tipo de madera es determinante, ya que el cedro o pino, al ser más blandos, son más fáciles de tallar que el roble o el nogal. Sin embargo, estos últimos son más duraderos y permiten detalles más finos.



- **Modelado**

Es una técnica en la que se da forma a un material blando. Uno de los materiales que más se suelen utilizar es la arcilla, aunque no es el único.

Este material es más económico y fácil de conseguir y, además, se puede moldear sin dificultad.

- **Fundición**

Esta técnica requiere de un molde para llevarse a cabo. Un elemento importante de la fundición es que las esculturas resultantes están hechas, normalmente, a partir de metales mezclados. Por ejemplo, el bronce es una aleación del estaño y el cobre, y es habitual utilizar esta



- **Pulido**

Con esta técnica, se busca mejorar el acabado final y consiste en realizar una operación mecánica sobre la superficie. Un ejemplo de esta es el pulido en madera, que también se conoce como lijado. Si bien se pueden utilizar lijadoras, el pulido también puede hacerse de forma artesanal.

Explora materiales y herramientas

La elección de las herramientas dependerá de las tareas específicas de tu proyecto y del nivel de detalle que se requiera en ello.

El conocimiento siempre es poder y es por esta razón que debes entender claramente todas las posibilidades que tienes frente a ti para lograr los resultados que te propones.

Puedes agrupar los materiales como metal, piedra, madera, arcilla y también de reciclaje.

Elabora trabajos preliminares

Para realizar tu obra, ten en cuenta lo siguiente:

- Recuerda realizar los bocetos previos para definir la forma, los colores, texturas y otros elementos que contenga tu propuesta artística.
- Luego de concretar tus ideas en el boceto, verifica que tengan relación con la temática establecida por las bases.
- Después desarrolla todo el contenido de tu obra artística.



https://rcbolivia.com/wp-content/uploads/2018/08/img_3377.jpg

Gestionar su uso



3 Afinar detalles y participar

Afina detalles sobre tu trabajo artístico

- Al tener la pieza escultórica ya terminada momento de afinar detalles como la forma, color, volumen texturas y puntualiza en el mensaje.
- Para registrarse en la etapa UGEL, se debe considerar las bases específicas del concurso educativo Juegos Florales Escolares Nacionales.
- ¡Importante! Recuerda deberá tener un mínimo de 25 cm y un máximo de 60 cm en su dimensión mayor y debe ser observada por todos sus lados.

Reflexiona en cada paso. ¿Qué dificultades se te presentaron en el desarrollo de la ficha? ¿Cómo las superaste?



Revisa y comparte

- Revisar los detalles finales y, lo más importante, no olvidar pasarla bien con esta experiencia.
- Compartir el trabajo con amigos y familiares para recibir sus impresiones. Tal vez se pueda afinar algún detalle más a partir de estas.





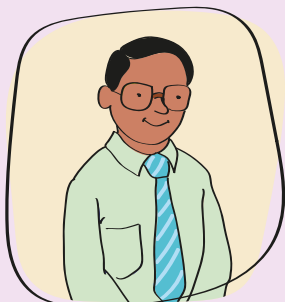
Consideraciones finales para tu presentación

- Para registrarse en la etapa UGEL, se debe considerar las bases específicas del concurso educativo Juegos Florales Escolares Nacionales.
- Debes indicar la posición de tu obra (cómo debe presentarse, horizontal, vertical, etc.), y no olvides colocar tu nombre en un lugar visible (pero que no altere tu obra) mencionando la categoría en la que participas, tu IE y tu región.

Que nuevas habilidades y conocimientos adquiriste? ¿Cómo contribuyen en tu aprendizaje?



Evalúa lo aprendido



- ¿Qué es lo que más te gusta en tu proceso de creación?
- ¿Qué es lo que más aprendiste en este?
- ¿Qué dificultades se te presentaron y cómo las resolviste?
- ¿Cómo te sientes con tu proyecto artístico?

¡Felicitaciones! Éxitos en tu participación en los Juegos Florales Nacionales Escolares 2024

▶ Concursos educativos



PERÚ

Ministerio
de Educación